

NEUSS.DE

13. September 2020
Kommunal-Wahlen
in Neuss

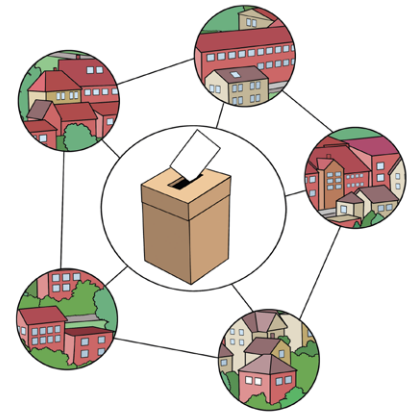
Infos in Leichter Sprache

Kommunal-Wahlen in Neuss

Die **Kommunal-Wahlen** sind am **13. September 2020**.

Das ist ein **Sonntag**.

Von **8 bis 18 Uhr**.



Wir wählen

1. Bürger-Meister

2. Stadt-Rat

Die Stadt Neuss gehört zum **Rhein-Kreis Neuss**.

Deshalb wählen wir auch

3. Land-Rat

4. Kreis-Tag



Sie sind zuständig für den Rhein-Kreis Neuss.

Deshalb bekommen Sie **4 Stimm-Zettel**.

Wichtig:

Sie können **Hilfe bei der Wahl** bekommen.

Zum Beispiel:

Wenn Sie **blind** sind.

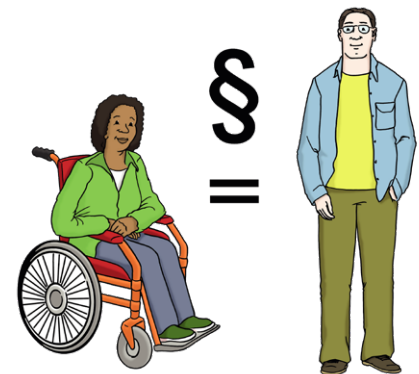
Oder wenn Sie **schlecht gehen** können.

Wir helfen Ihnen gerne.

Wenn Sie Fragen haben.

Oder Hilfe brauchen.

Alle Menschen sollen mitmachen.

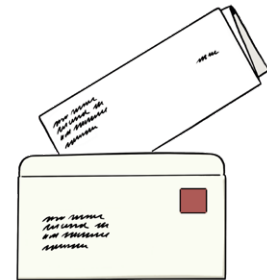
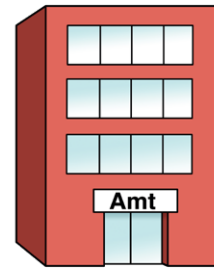


Vor der Wahl: Was muss ich wissen?

Sie bekommen eine **Wahl-Benachrichtigung**.
Das ist ein **Brief vom Amt**.

In dem Brief steht,

- dass Sie **wählen dürfen**.
Das nennen wir: **Wahl-Berechtigung**.
- wo Sie wählen dürfen.
Das nennen wir: **Wahl-Lokal**.



Wahl-Berechtigung: Wer darf wählen?

Wahl-berechtigt heißt:
Sie **dürfen wählen**:

- Sie sind wenigstens **16 Jahre** alt.
- Sie wohnen länger als **16 Tage in Neuss**.
- Sie sind beim Amt **in Neuss gemeldet**.
- Sie sind **Deutscher oder Deutsche**.
Oder aus der **Europäischen Union**.



Die Abkürzung für Europäische Union ist: **EU**.
Das ist eine **Gruppe von Ländern in Europa**.



Wichtig:

Wenn Sie **wählen dürfen**,
bekommen Sie einen **Brief vom Amt**.
Das nennen wir: **Wahl-Benachrichtigung**.
Das Wahl-Amt hilft Ihnen bei Fragen.



Am Wahl-Tag: Wie kann ich wählen?

Sie packen **2 Sachen** ein:

1. Ihren **Ausweis oder Pass.**
2. Ihre **Wahl-Benachrichtigung.**

Sie gehen zu dem **Wahl-Lokal**,
das in der Wahl-Benachrichtigung steht.

Sie zeigen uns Ihren Ausweis.
Und Ihre Wahl-Benachrichtigung.

Sie bekommen dann **4 Stimm-Zettel.**
Die Stimm-Zettel haben verschiedene Farben.

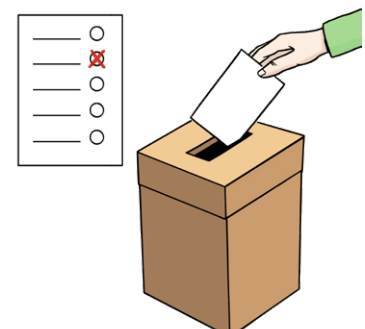
Sie gehen **allein in die Wahl-Kabine.**
Damit Ihre Wahl **geheim** bleibt.

Ausnahme:

Sie dürfen eine **Person mitnehmen.**
Wenn Sie **Hilfe beim Wählen** brauchen.
Sie müssen es **vorher den Wahl-Helfern sagen.**

Sie machen **1 Kreuz** auf **jeden Stimm-Zettel.**
Also **insgesamt 4 Kreuze.**
Für die Personen oder Parteien,
die Sie wählen wollen.

Sie falten die fertigen Stimm-Zettel.
Dann werfen Sie die Stimm-Zettel
in die **Wahl-Urne.**
Das ist eine Box für Stimm-Zettel.
Dann sind Sie fertig.



Das Wahl-Ergebnis: Was passiert nach der Wahl?

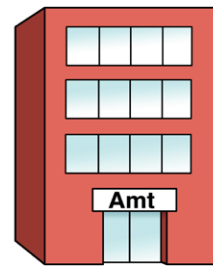
Die Wahl endet um **18 Uhr**.
Danach kann niemand mehr wählen.

Wir öffnen die Wahl-Urnen.
Wir zählen die Stimm-Zettel.
Jeder kann dabei sein und zusehen.

Das **Wahl-Amt** bekommt die Ergebnisse
von **allen Wahl-Lokalen** in Neuss.

Wenn wir alle Ergebnisse haben,
geben wir das **Wahl-Ergebnis** bekannt.

Das dauert meistens ein paar Stunden.
Manchmal kann es auch länger dauern.



Brief-Wahl: Was ist, wenn ich nicht kommen kann?

Wenn Sie nicht wählen gehen können, dann können Sie **Brief-Wahl** machen.

Das heißt:

Sie **beantragen** Brief-Wahl beim **Wahl-Amt**.

In Ihrer Wahl-Benachrichtigung steht, wie das geht.

Das Wahl-Amt schickt Ihnen dann einen Brief.

Darin sind **4 Stimm-Zettel** und **2 leere Brief-Umschläge**.

Sie füllen die 4 Stimm-Zettel aus.

Dann stecken Sie die Stimm-Zettel in den leeren Brief-Umschlag vom Amt.

Sie bekommen **noch einen Umschlag**.

Daran ist ein **Wahl-Schein**.

Sie müssen den Wahl-Schein **abtrennen**.

Sie schreiben auf den Wahl-Schein

Ihren **Namen und Ihre Adresse**.

Sie müssen den Wahl-Schein **unterschreiben**.

Damit wird Ihre **Stimme gültig**.

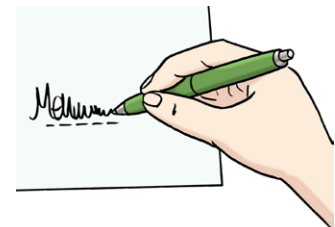
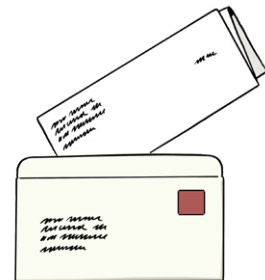
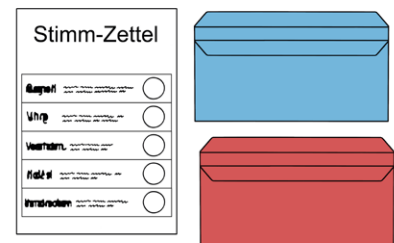
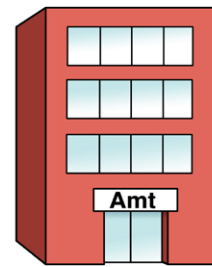
Wenn Sie **Hilfe bei der Wahl** brauchen,

können Sie jemandem eine **Vollmacht** geben.

Das ist eine schriftliche **Erlaubnis von Ihnen**.

Damit darf die Person **für Sie wählen**.

Die Person darf den **Wahl-Schein ausfüllen**.



Sie packen den **1. Brief-Umschlag** mit Ihren **Stimmen in den 2. Umschlag** zusammen mit dem **Wahl-Schein**.

Das heißt:

- 1. Umschlag** für Ihre **Stimm-Zettel**
- 2. Umschlag** für **1. Umschlag + Wahl-Schein**

Wichtig:

Sie müssen **beide Umschläge zukleben**.

Sie werfen den Brief in den **Post-Kasten**.
Oder Sie geben den Brief **im Wahl-Amt** ab.

Dafür haben Sie Zeit bis zum **11. September 2020**.
Danach ist es zu spät für die **Brief-Wahl**.

Danach können Sie den Wahl-Brief
aber noch **im Wahl-Amt abgeben**.

Bis 13. September 2020: 16 Uhr.

Wir helfen Ihnen gerne.

Wenn Sie Fragen haben.

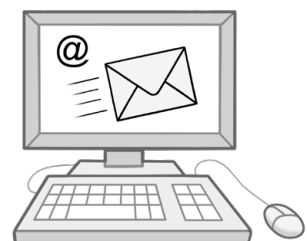
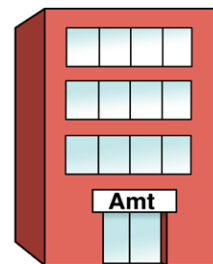
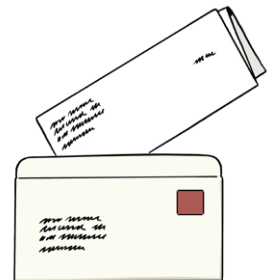
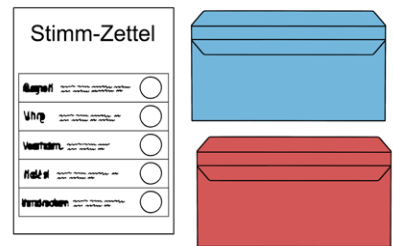
Oder Hilfe brauchen.

Rufen Sie uns an.

Telefon: 0 21 31 – 90 32 44

Oder schreiben Sie uns eine **Nachricht**.

E-Mail: wahlamt@stadt.neuss.de



Mehr Infos zu den Kommunal-Wahlen

Kommune ist ein schweres Wort aus der Verwaltung. Deutschland ist zur Verwaltung aufgeteilt in:

1. Bund
2. Länder
3. Kommunen.

Die kleinste Einheit ist die **Kommune**.
Zum Beispiel: Die Stadt **Neuss**.

Die größere Einheit ist das **Land**.
Zum Beispiel: Das Land **Nord-Rhein-Westfalen**.

Die größte Einheit ist der **Bund**:
Die **Bundes-Republik Deutschland**.

Eine **Kommunal-Wahl** ist die **Wahl in einer Kommune**.
Eine **Kommune** ist

- eine Gemeinde
- ein Ort
- oder eine Stadt.

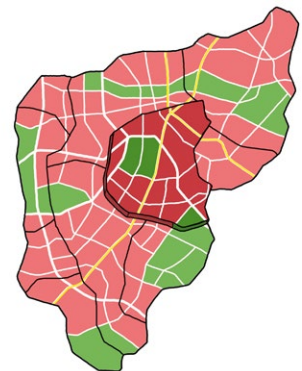
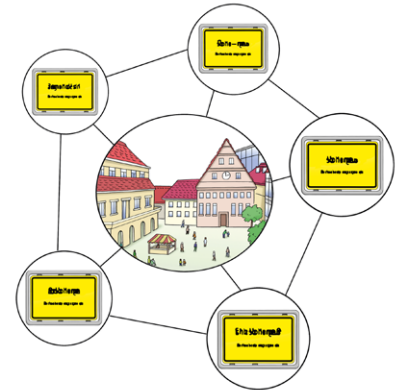
Zum Beispiel: **Die Stadt Neuss**.

Alle Gemeinden und Städte haben ein eigenes **Parlament**.

Das Parlament von einer Stadt heißt: **Stadt-Rat**.

Wenn Sie in einer **Stadt** wohnen, dann wählen Sie den **Stadt-Rat**.

Dort beraten sich die Politiker und Politikerinnen. Sie machen **Gesetze für die Stadt**.



Wer wird gewählt?

Sie bekommen **4 Stimm-Zettel**.

Hier erklären wir, warum das so ist:



1. In der Stadt Neuss wählen wir den **Stadt-Rat**.

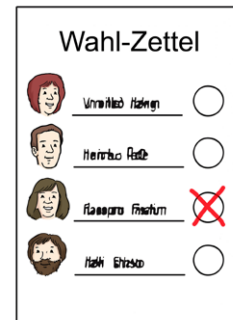
Der Stadt-Rat macht die Gesetze für Neuss.

Die Gesetze gelten für alle Menschen in Neuss.

Der Stadt-Rat entscheidet über alle Fragen, die Neuss betreffen.

Dazu gehört zum Beispiel:

- Werden neue Schulen oder Heime gebaut?
- Wie viel Geld bekommen Museen oder Theater?



2. Wir wählen auch einen **Bürger-Meister**

oder eine Bürger-Meisterin.

Die Person ist der **Chef vom Stadt-Rat**.

Sie entscheidet über wichtige Fragen für Neuss.

Einnahmen		Ausgaben	
de	Hahh	Klausgera Fischer	de
Hahngn Ehtzko	de	Urrahitzo Hahngn	Hahh
Urrahitzo Hahngn	gr	Heinricho Fahlb	gr
Klausgera Fischer	de	Klausgera Fischer	de
Hahngn Ehtzko	de	Hahh Ehtzko	Ehtz
Klausgera Fischer	gr	Klausgera Fischer	de
Urrahitzo Hahngn	Hahh	Hahngn Ehtzko	gr
Klausgera Fischer	de	Urrahitzo Hahngn	de
Urrahitzo Hahngn	de	Hahh Ehtzko	Hahh
	de		de

3. Die Stadt Neuss gehört zum **Rhein-Kreis Neuss**.

Wir wählen deshalb auch den **Kreis-Tag**.

Er macht Gesetze für den **Rhein-Kreis Neuss**.



4. Wir wählen auch einen **Land-Rat**.

Die Person ist der **Chef vom Kreis-Tag**.

Er entscheidet über wichtige Fragen im **Rhein-Kreis Neuss**.



Rechte an Text und Bild: Atelier Leichte Sprache, Lebenshilfe für Menschen mit geistiger Behinderung Bremen e. V. Illustrator Stefan Albers, Atelier Fleetinsel, 2013.

Infos in Leichter Sprache

Im Gesetz steht:

Wahlen müssen **zugänglich** sein und **leicht zu verstehen**.

Das bedeutet:

Alle sollen **bei der Wahl mitmachen** können.

Alle Menschen sollen die **Infos verstehen**.

Deshalb gibt es Hilfen von der Stadt Neuss:

Eine **Internet-Seite** zum Thema: Wahlen.

Und dieses **Info-Heft** in **Leichter Sprache**.

Alle können Leichte Sprache **besser verstehen**.

Zum Beispiel:

Wenn sie eine Behinderung haben.

Wenn sie nicht so gut lesen können.

Oder nicht so gut Deutsch können.

Manche Menschen brauchen **Hilfe bei der Wahl**.

Weil sie **nicht allein wählen** können.

Sie können sich von **jemanden helfen lassen**.

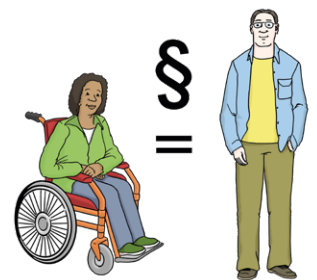
Alle Infos zu den Hilfen finden Sie im Internet unter:

www.neuss.de/leichte-sprache/wahlen

Wir helfen Ihnen gerne.

Wenn Sie Fragen haben.

Telefon: 0 21 31 – 90 32 44



www.neuss.de



NEUSS.DE

STADT NEUSS

Der Bürgermeister

Inklusionsbeauftragte

Bürgeramt – Wahlen und Abstimmungen

Presse- und Informationsstelle

Markt 2

41460 Neuss

Tel.: 0 21 31 - 90 32 44

www.neuss.de

STADT  NEUSS